

PRODUCTIVIDAD DEL CAMPO NATURAL EN 158 PARTIDOS DE 9 PROVINCIAS ARGENTINAS Enero de 2023

Coordinación de Análisis Pecuario

Subsecretaría de Ganadería y Producción Animal

Abril de 2023

Secretaría de Agricultura,
Ganadería y Pesca



Ministerio de Economía
Argentina

DETALLES DEL PROYECTO

El proyecto de Monitoreo de los Recursos Forrajeros genera información mensual de la productividad de los recursos forrajeros, expresada en kg de Materia Seca/ha para un área en la que se encuentra aproximadamente el 50% del rodeo bovino de producción de carne de la Argentina. (Ver mapa).

Los resultados se obtienen del Sistema de Monitoreo de Recursos Forrajeros

<https://magyp.gob.ar/monitoreoforrajero/> de la Coordinación de Análisis Pecuario de la Subsecretaría de Ganadería y Producción Animal del Ministerio de Agricultura, Ganadería y Pesca, con el apoyo científico tecnológico del Laboratorio de Análisis Regional y Teledetección de la Facultad de Agronomía de la UNIVERSIDAD DE BUENOS AIRES (LART) <http://lart.agro.uba.ar/>.

La información de cobertura terrestre utilizada en este proyecto es provista por la Dirección de Estimaciones Agrícolas dependiente de la Subsecretaría de Agricultura del Ministerio de Agricultura, Ganadería y Pesca y sus delegaciones del interior del país.

Los técnicos de esa área, en diciembre y abril de cada año realizan, en territorio, relevamientos en diversas zonas productivas, donde se obtienen la ubicación y delimitación geo-referenciada de los lotes (unidades de uso) de los recursos forrajeros y la identificación de 19 categorías, hasta el momento. La metodología empleada es la denominada “Segmentos Aleatorios” y fue desarrollada específicamente para la determinación de las superficies de cosecha de los diferentes cultivos en la Argentina.

Para la estimación de la productividad forrajera mensual se utiliza el Índice Verde Normalizado (NDVI) y una estimación de la radiación incidente. Ambas variables se obtienen a partir del procesamiento de imágenes satelitales (MODIS mod13q1 colección 6).

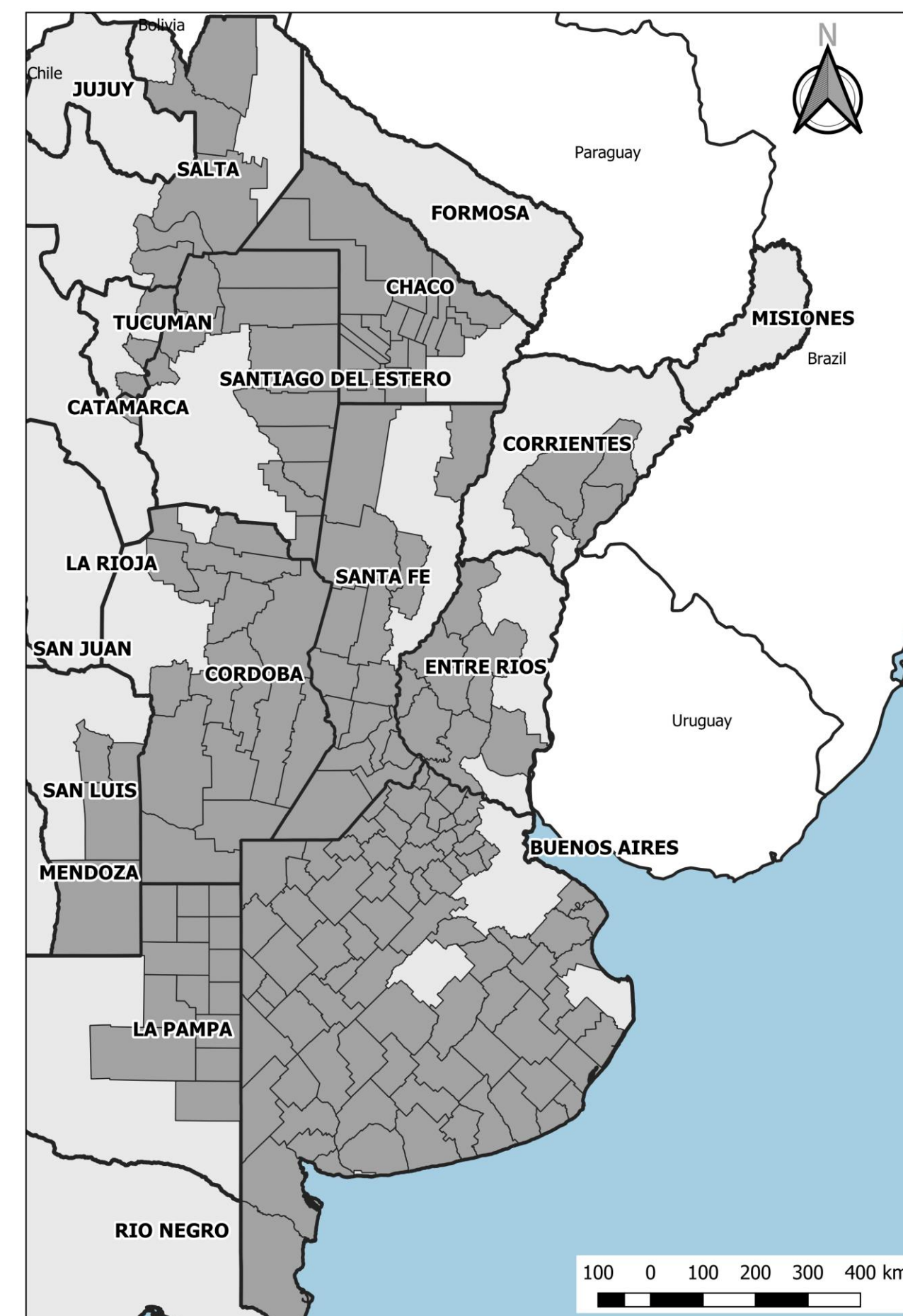
Se presentan los mapas de productividad forrajera en kg/ha de materia seca del campo natural, correspondientes a nueve provincias argentinas.

En los dos primeros mapas se muestran las productividades (estimadas) de diciembre de 2022 y enero 2023. Luego, los mapas de productividad relativa y de productividad diaria, ambos de enero 2023.

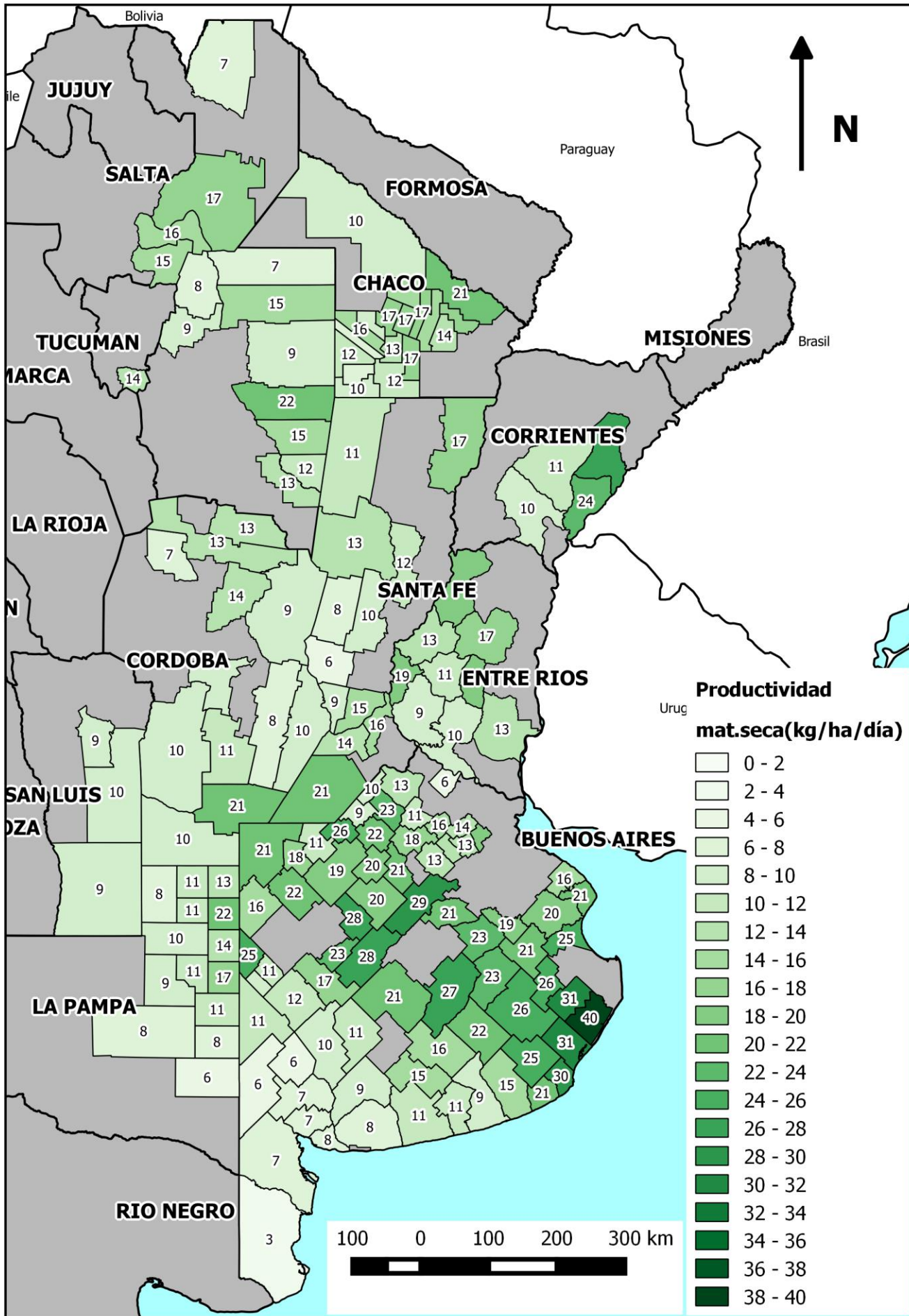
En los mapas que siguen, se comparan en forma relativa y por provincia las diferencias de productividad de enero 2023, respecto del promedio histórico de diciembre de la serie 2016-2022.

Finalmente se incluye la evolución de la productividad mensual de materia seca del campo natural comparada con el promedio 2016-2022 de cada departamento (productividad relativa al promedio) durante los últimos 5 meses.

Fuente: elaborado por la Coordinación de Análisis Pecuario (CAP). Algunos departamentos pueden ser monitoreados o no dependiendo de la disponibilidad de datos para el año y campaña



Diciembre 2022 - Productividad materia seca (kg/ha/día)

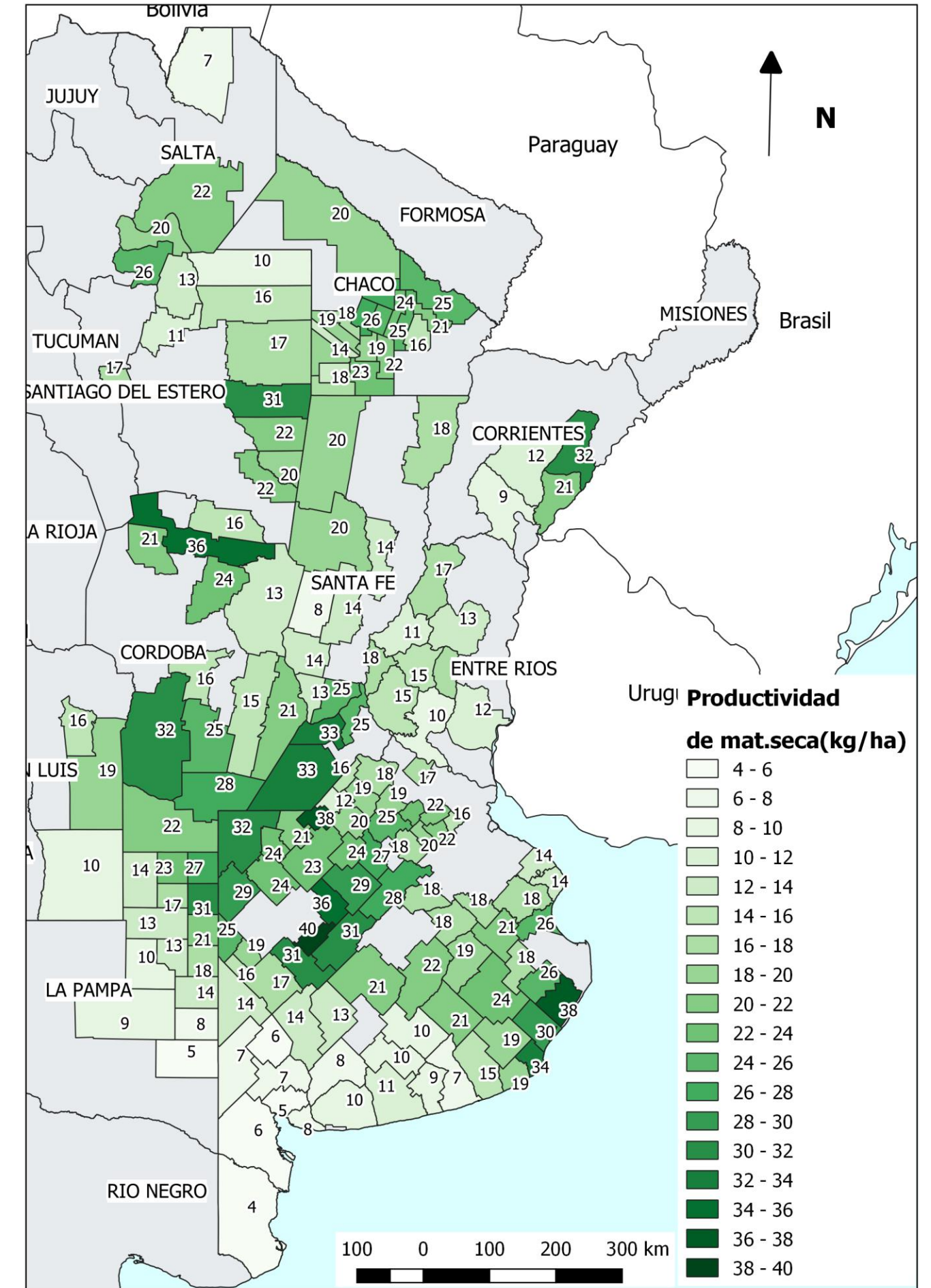


Se aprecia claramente un aumento de la productividad respecto del mes de diciembre 2022 en la mayoría de los departamentos monitoreados.

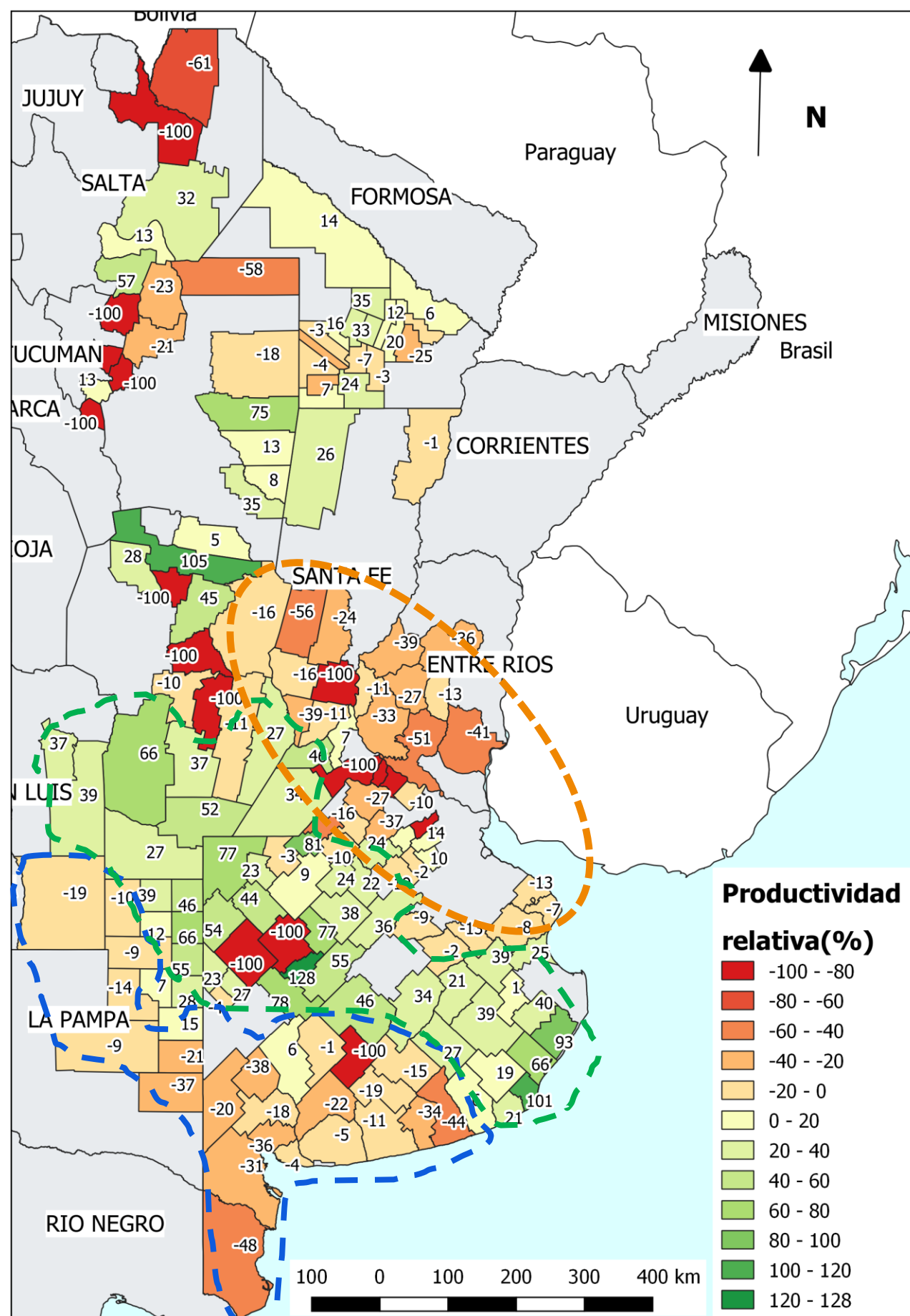
Solamente en la zona Sur de Buenos Aires, no se aprecia esta tendencia que presenta productividades netas apenas inferiores al mes de diciembre.

Coordinación de Análisis Pecuario,
Subsecretaría de Ganadería y Producción Animal

Enero 2023 - Productividad materia seca (kg/ha/día)



Enero 2023
Productividad relativa (%)

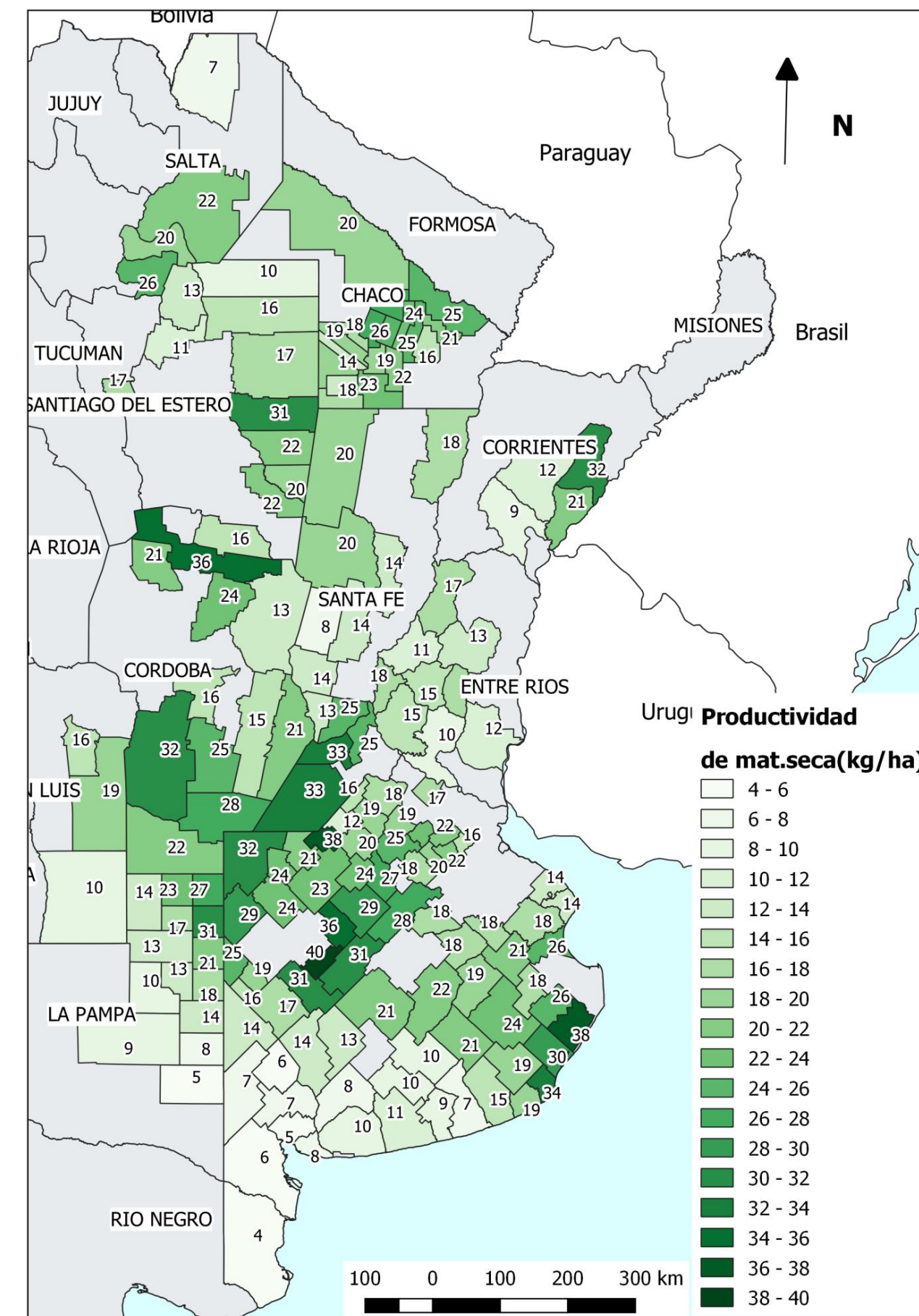


Durante enero, en el mapa de la izquierda, se aprecian valores de la productividad relativa **superiores** al promedio 2016-2022, en una franja NO-SE que desde el centro de San Lu s y sur de C rdoba llega a la zona al sur y este de la Cuenca del Salado y del Partido de Gral. Alvarado en la provincia de Buenos Aires (---). Luego, la zona ubicada al sur de la mencionada muestra valores de productividad inferiores al promedio (---).

Las zonas norte de Buenos Aires, norte de la Cuenca del Salado, sur de Entre R os y centro de Santa Fe muestran valores inferiores al promedio con bastante continuidad entre partidos (---).

En la regi n norte se aprecia un mosaico de situaciones que se encuentran por arriba y por abajo del promedio pero son Tucum n y Salta donde se encuentran los valores m s cr ticos de productividad relativa.

Enero 2023
Productividad materia seca (kg/ha/d a)



Coordinaci n de An lisis Pecuario,
Subsecretar a de Ganader a y Producci n Animal

Secretar a de Agricultura,
Ganader a y Pesca

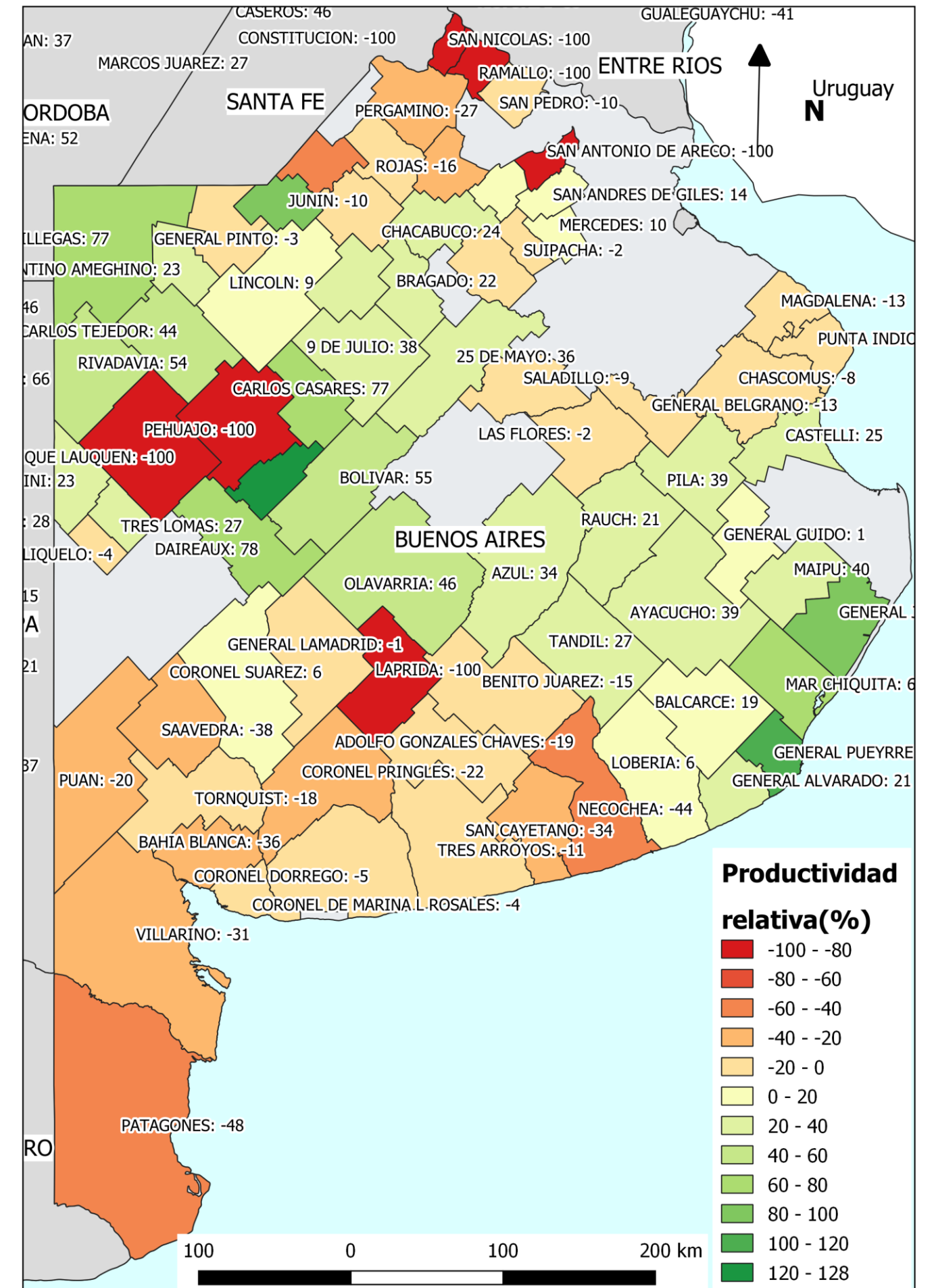


Ministerio de Econom a
Argentina

BUENOS AIRES

Período enero 2023 respecto del promedio de enero 2016-2022

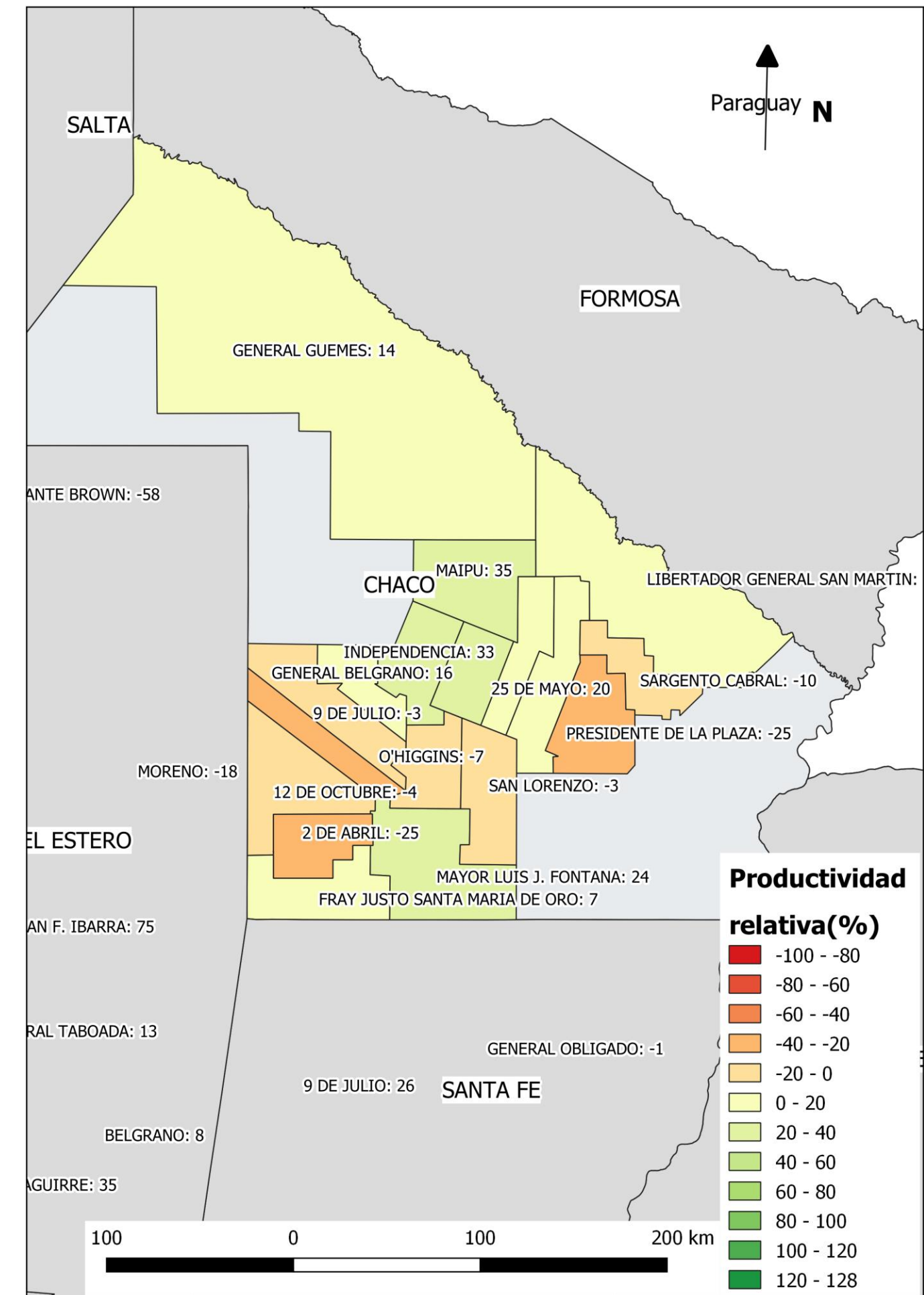
A diferencia del mes de diciembre, la zona al norte de la Cuenca del Salado tiene productividades relativas inferiores al promedio. Además y en general, disminuyeron las productividades relativas de la mayoría de los departamentos.



CHACO

Período enero 2023 respecto del promedio de enero 2016-2022

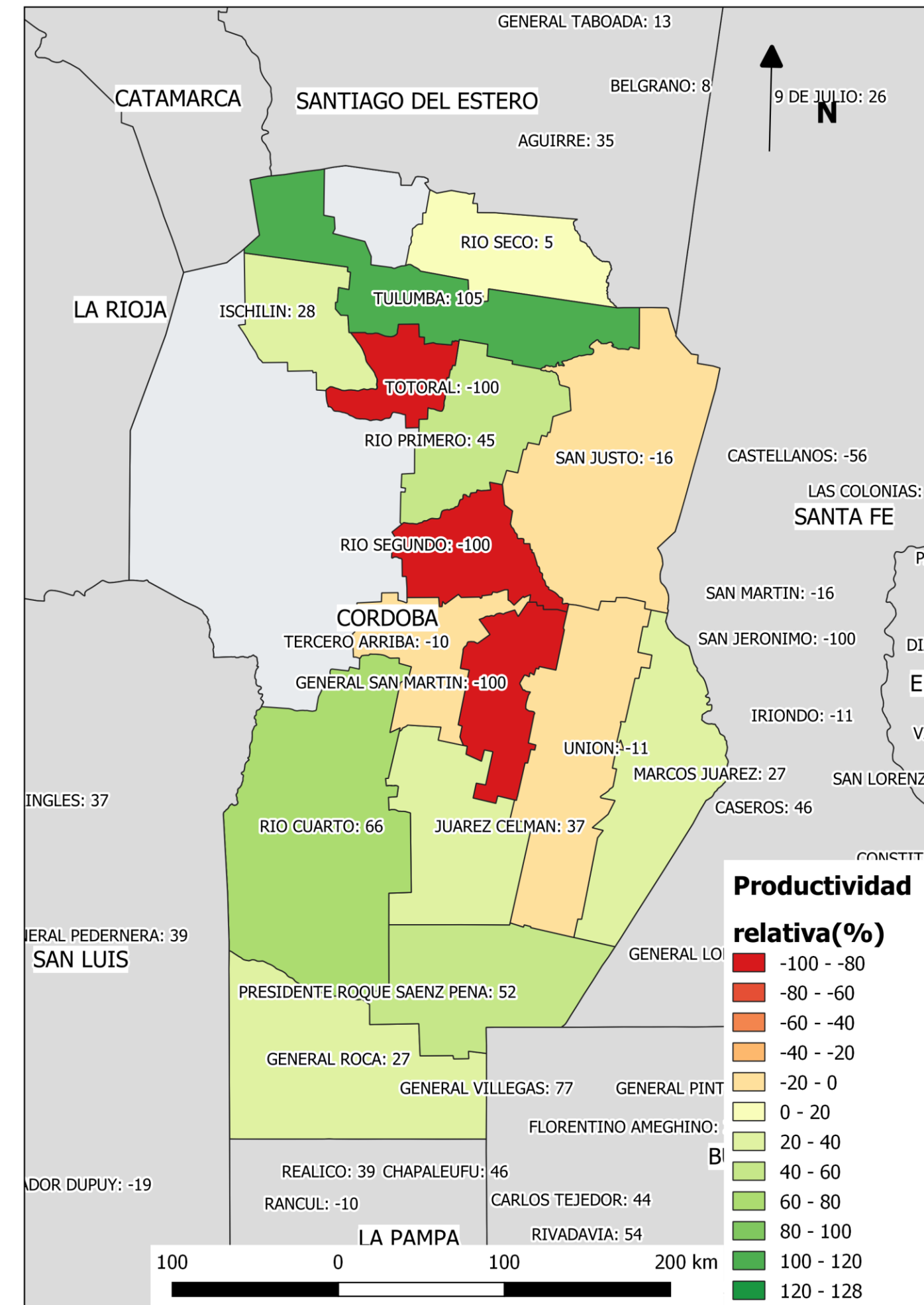
En Chaco mejoraron los valores de productividad relativa en prácticamente todos los departamentos monitoreados alcanzando valores positivos en la mayoría de ellos.



CÓRDOBA

Período enero 2023 respecto del promedio de enero 2016-2022

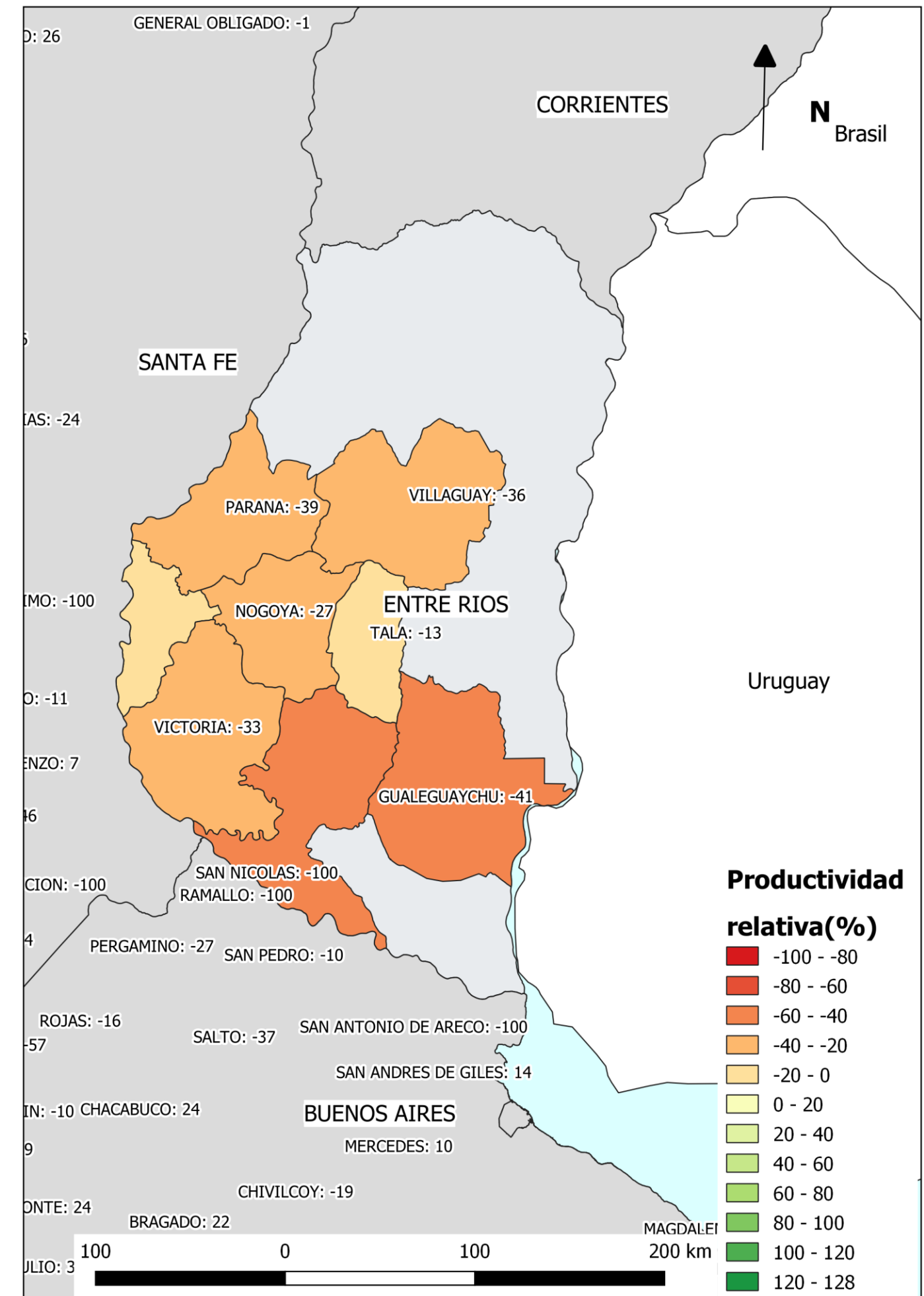
En Córdoba, las productividades mejoraron notoriamente en la mayoría de los departamentos.



ENTRE RÍOS

Período enero 2023 respecto del promedio de enero 2016-2022

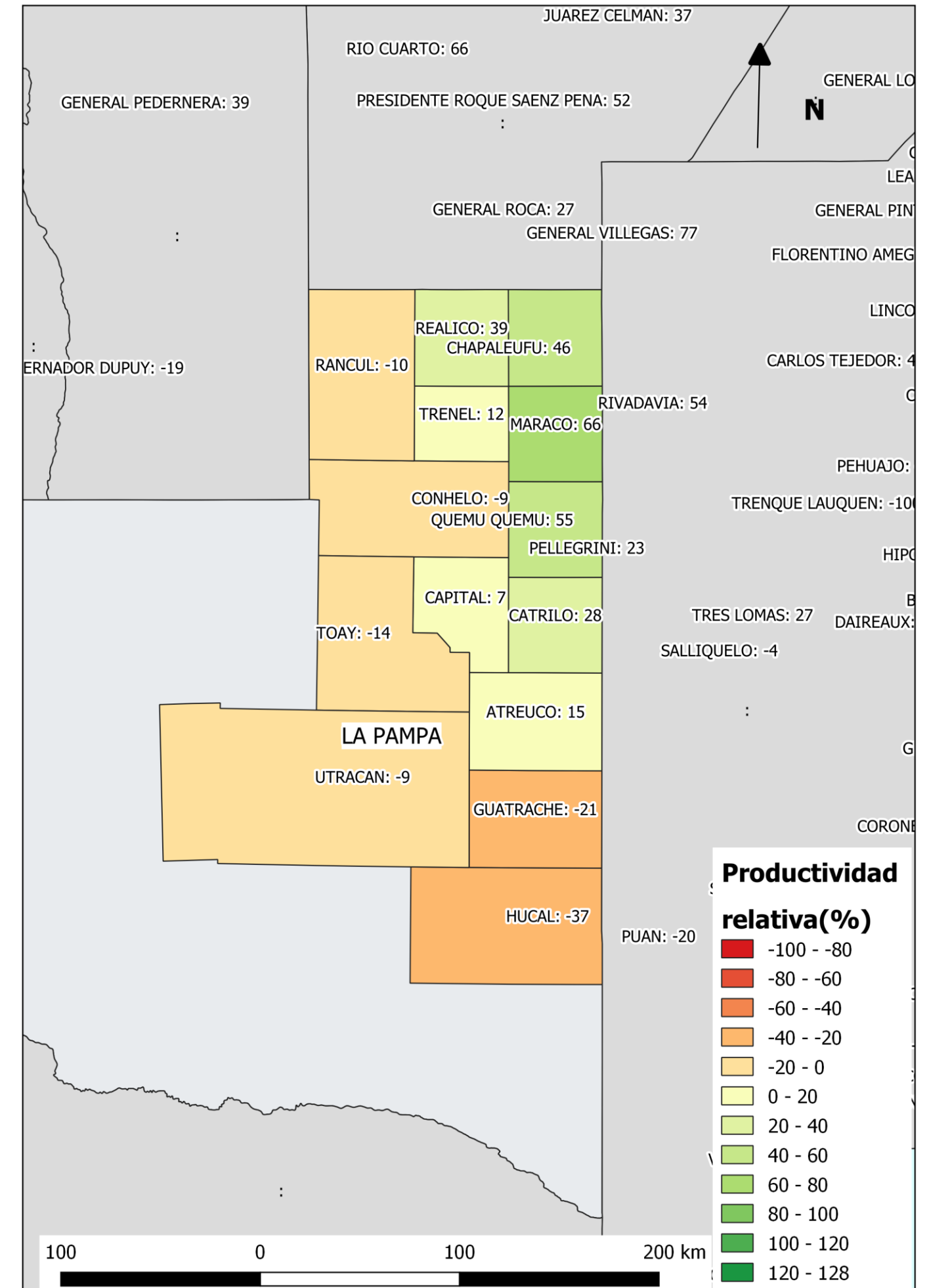
A diferencia del mes de diciembre cuando varios departamentos del norte de la zona monitoreada mostraban productividades relativas positivas, en enero, todos muestran valores negativos.



LA PAMPA

Período enero 2023 respecto del promedio de enero 2016-2022

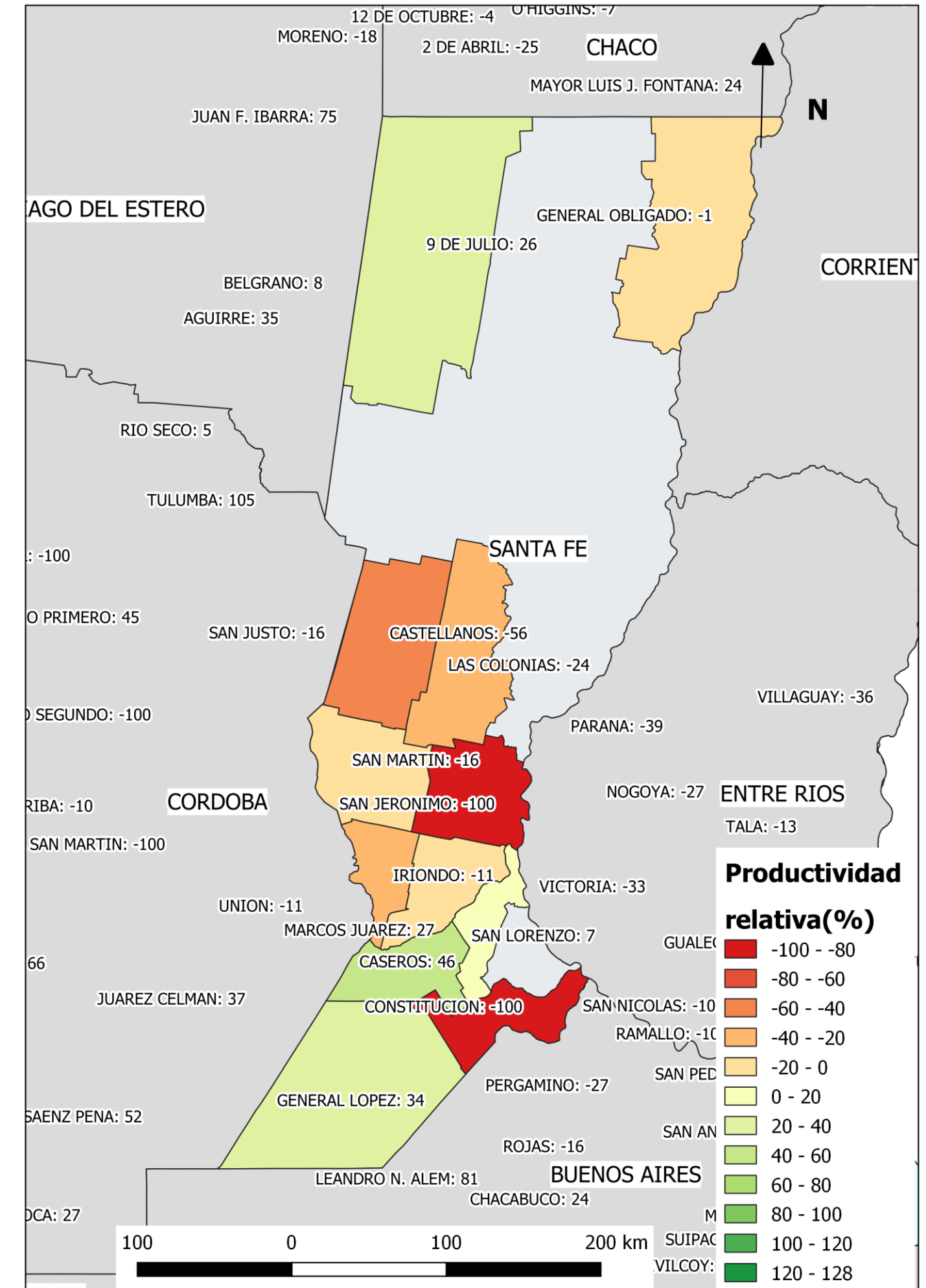
La Pampa repite casi como un calco el escenario de **enero**: valores superiores al promedio en los departamentos del Noreste de la provincia limitantes con la provincia de Buenos Aires.



SANTA FE

Período enero 2023 respecto del promedio de enero 2016-2022

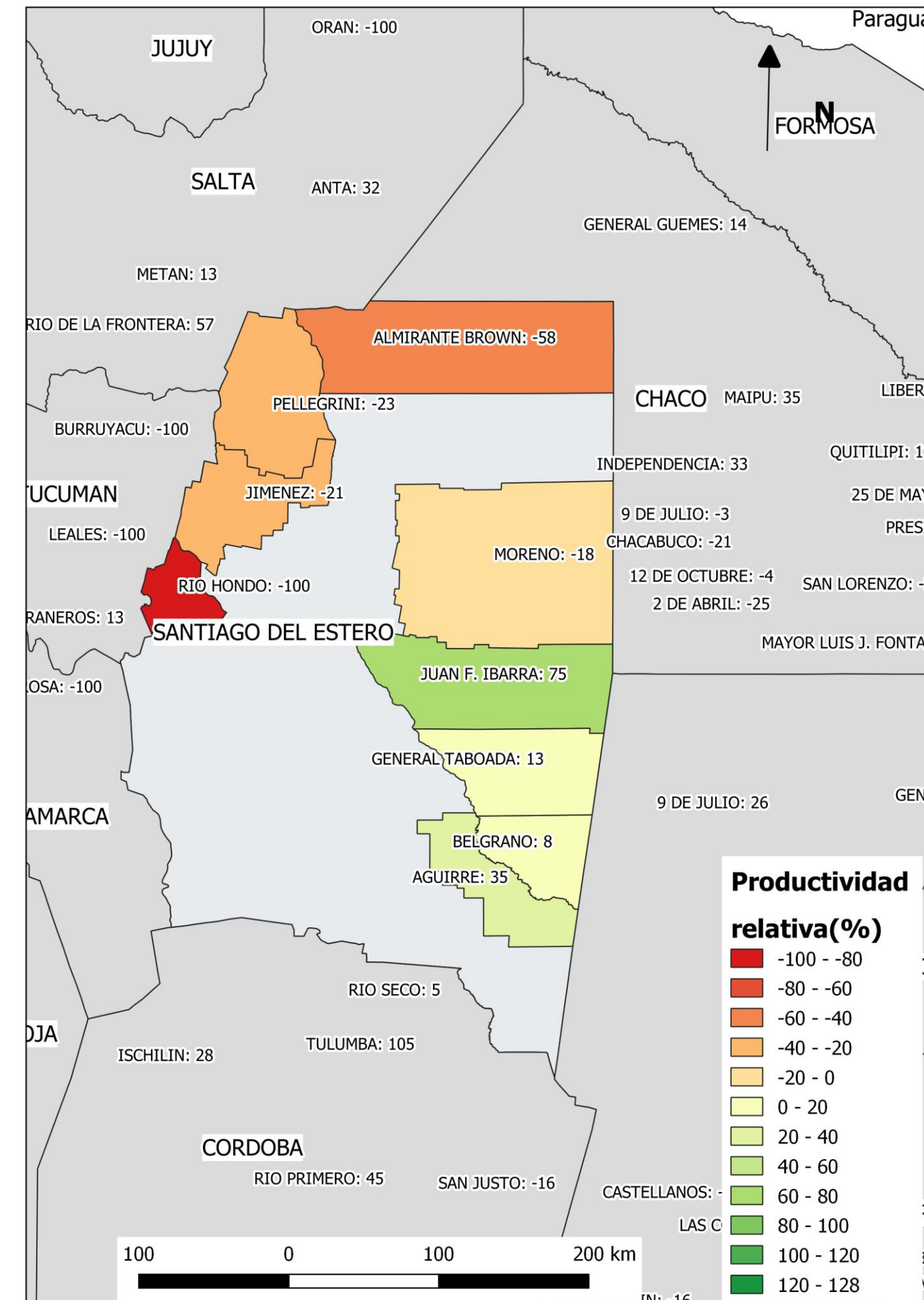
En Santa Fe se observan valores de productividad relativa positivos en el sur solo en el departamento de General López y en el límite con Santiago del Estero. En la zona central los valores son negativos.



SANTIAGO DEL ESTERO

Período enero 2023 respecto del promedio de enero 2016-2022

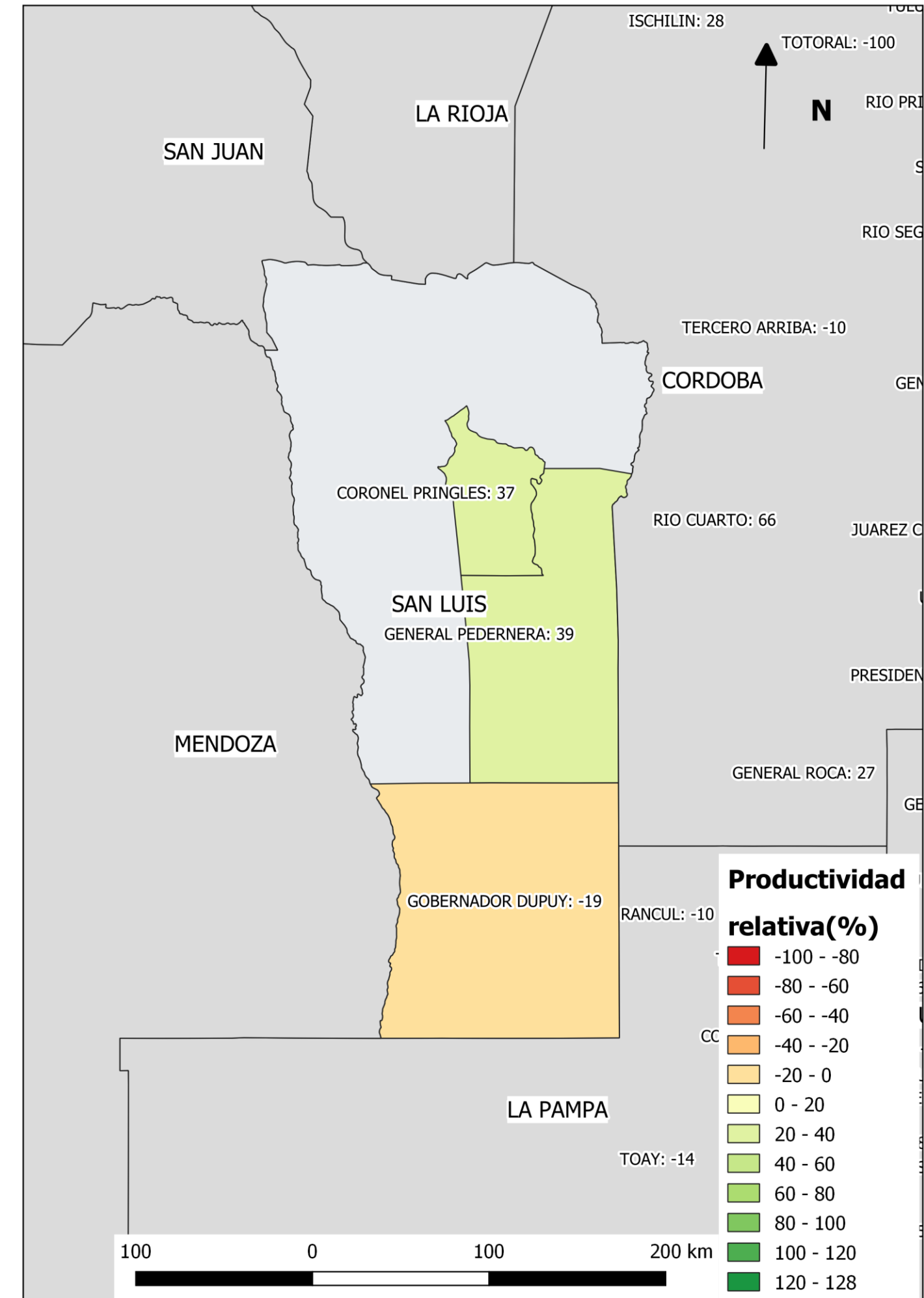
Se mantienen por cuarto mes consecutivo las bajas productividades relativas en el norte. Al sur comenzaron a tener valores positivos.



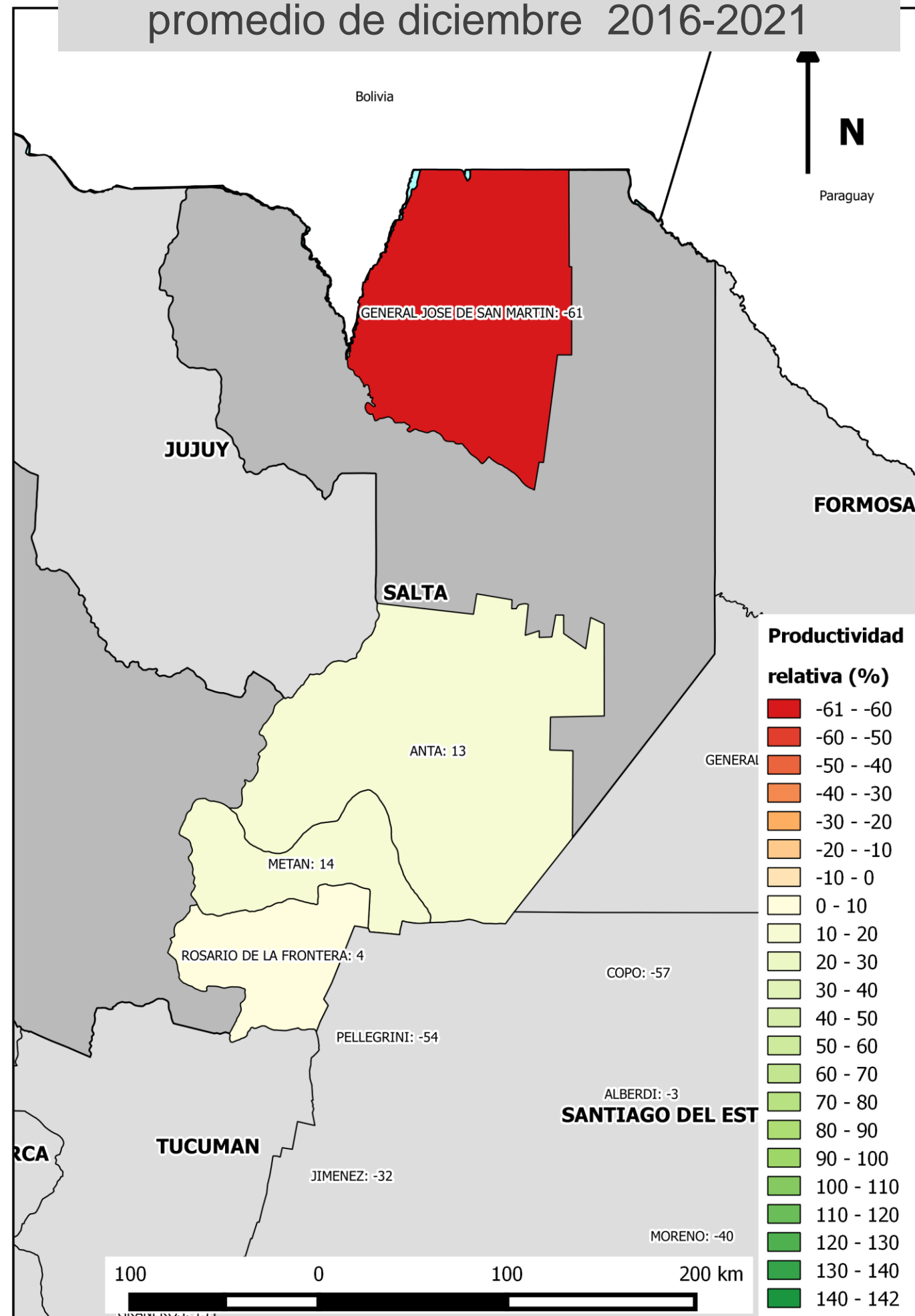
SAN LUÍS

Período enero 2023 respecto del promedio de enero 2016-2022

A diferencia del mes pasado, Cnel. Pringles y Gral. Pedernera muestran valores positivos respecto del promedio de productividad de **enero**.

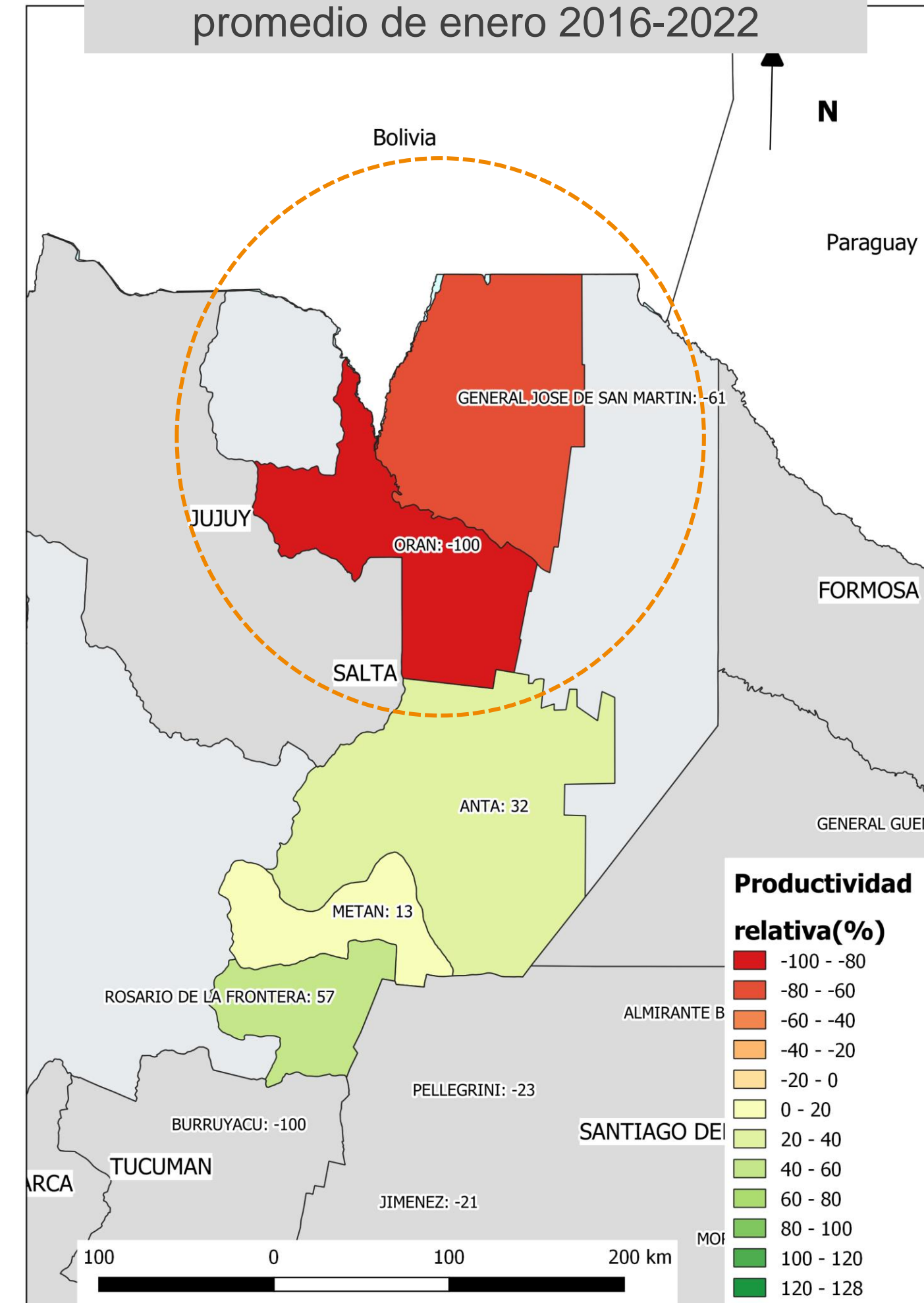


Período diciembre 2022 respecto del promedio de diciembre 2016-2021



Mejoraron levemente las productividades de los departamentos monitoreados al sur, pero se mantienen valores críticos en los departamentos del Norte.

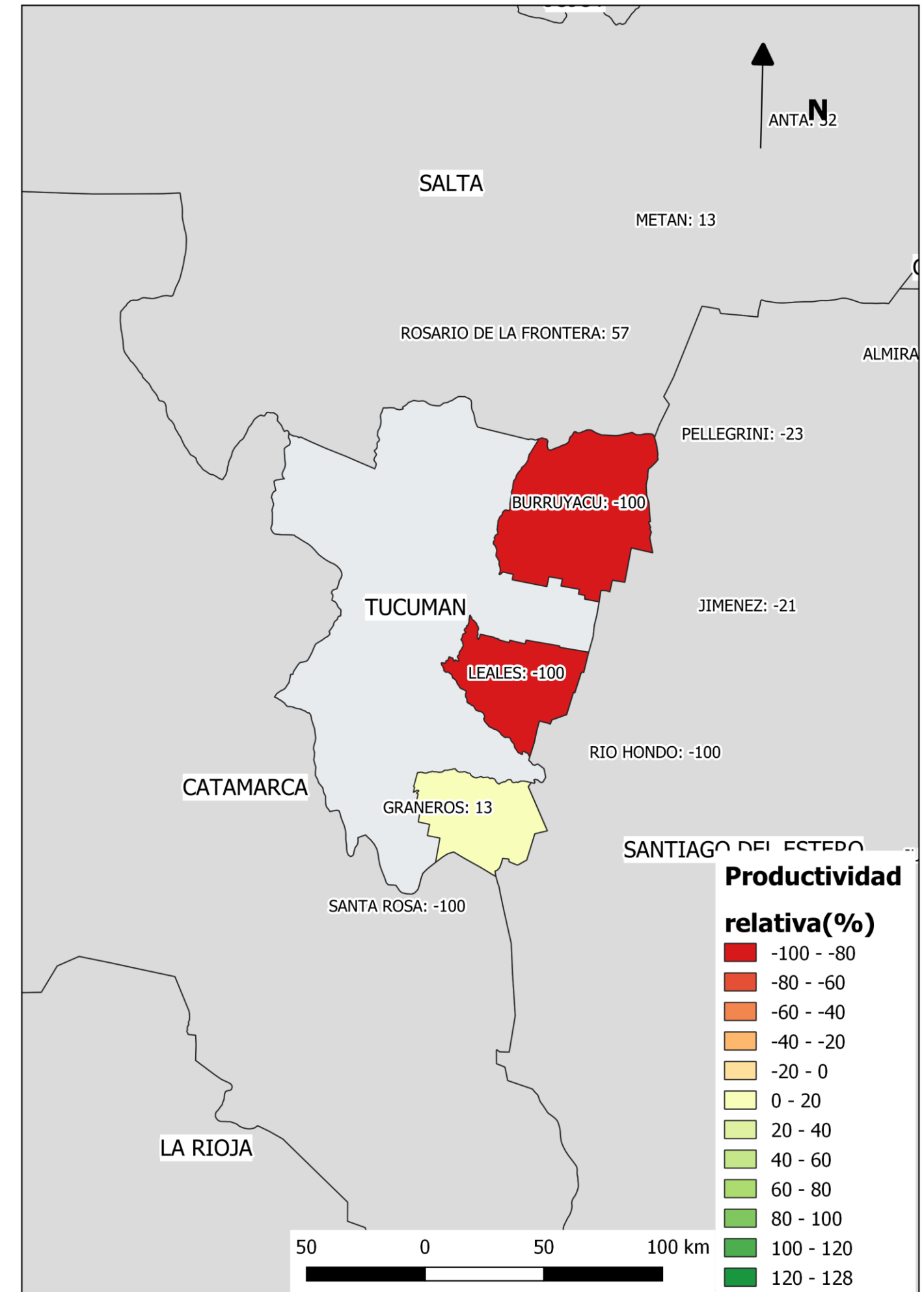
Período enero 2023 respecto del promedio de enero 2016-2022



TUCUMAN

Período enero 2023 respecto del promedio de enero 2016-2022

En Tucumán, como es habitual puede haber grandes diferencias en zonas muy cercanas. Burruyacu y Reales muestran valores muy críticos de productividad con respecto al promedio.



Secretaría de Agricultura,
Ganadería y Pesca



Ministerio de Economía
Argentina